

2016 - 2020

Centre<sup>UN</sup>  
Social,<sup>RUÉ</sup>  
bonnefoi ▶

# projet familles



<b>1 – Introduction</b>	p.3
<b>2 – Démarche d’élaboration du Projet Familles</b>	p.4
<b>3 – Diagnostic</b>	p.5
• Le quartier et l’environnement du Centre Social	p.5
• Les familles	p.6
• Les actions existantes du Centre Social	p.8
• Identification des problématiques et enjeux (constats)	p.9
<b>4 – Le Projet Familles</b>	p.11
• Lien avec le Projet social du Centre Social	p.11
• Axe 1 : Favoriser les liens familiaux et intergénérationnels	p.12
• Axe 2 : Accompagner les parents dans leur rôle	p.15
• Axe 3 : structurer un réseau d’acteurs autour du projet famille	p.18
• Les moyens du projet	p.20
<b>5 – Conclusion</b>	p.21

La nouvelle circulaire CNAF de juin 2012 introduit la notion d'un Projet Famille intégré au projet associatif, qui s'appuie sur la capacité d'écoute des besoins et des attentes des parents et des enfants, ainsi que sur les relations privilégiées que le Centre Social tisse avec les familles.

Le projet famille fait partie intégrante du projet social du Centre Social Bonnefoi. Il fait suite à un axe transversal développé dès le projet fondateur de 2006 sur le soutien à la parentalité et l'accompagnement des familles fragiles du quartier. Le contexte socio-économique, tel que présenté dans le diagnostic de territoire du Projet Social, justifie d'autant plus l'importance de ce projet. En effet, le quartier Moncey est le quartier de Lyon qui a le taux le plus important de familles avec enfants, mais qui font aussi partie des plus précaires.

C'est pourquoi le Projet familles du Centre Social vise à :

- Répondre aux problématiques familiales repérées sur le territoire,
- Développer des actions collectives contribuant à l'épanouissement des parents et des enfants, au renforcement de la cohésion intrafamiliale et aux relations et solidarités interfamiliales,
- Permettre une coordination renforcée des actions mises en place au sein du centre social en direction des familles,
- Faciliter l'articulation des actions du centre social avec celles menées dans le cadre d'un projet de territoire avec les partenaires.

Le Projet familles est le résultat d'une démarche participative et d'une construction commune des habitants - usagers, bénévoles, administrateurs et salariés du centre.

Comme détaillée dans le Projet social, l'élaboration du Projet Familles s'est déroulée en plusieurs étapes :

- **Étape 1** : évaluation et diagnostic partagé (septembre - novembre 2015),
- **Étape 2** : travail en commission (décembre 2015 – février 2016),
- **Étape 3** : rédaction et présentation du projet (mars 2016).

Concrètement, les familles usagères et adhérentes du centre social ont été associées à ce travail à plusieurs niveaux :

- Dans les instances décisionnelles : CA et comité de pilotage.
- Dans les groupes de travail : groupe « territoire », groupe « centre social », groupe « gouvernance – participation », groupe « centre social et quartier vu par les habitants ». Le principe était de permettre à une personne d'entrer dans le processus à n'importe quel moment et de s'impliquer en fonction de ses dispositions. Les groupes de travail étaient ouverts à tous.
- Par la participation à la journée de séminaire du 5 décembre 2015.
- Par les enquêtes auprès des adhérents et des familles.
  - 3 rencontres Familles/salariés avec les familles de l'ALSH
  - Questionnaire diffusé lors de sorties familles

Les partenaires travaillant en direction des familles (ADOS, MPT, Arche de Noé, Mairie, CAF, CCAS etc.) ont eu l'occasion de participer à deux étapes du processus :

- Au moment du diagnostic et des rencontres individuelles, via le recueil de données statistiques et le séminaire du 5 décembre 2015.
- Durant les temps de restitution des différents groupes de travail.

**LE QUARTIER ET L'ENVIRONNEMENT DU CENTRE SOCIAL**

La réforme des rythmes scolaires et la mise en place du PEDT ont opéré des changements importants pour les enfants, les familles et les acteurs locaux. En effet, elles transforment les modes opératoires établis et les relations entre les acteurs.

Le diagnostic de territoire a mis en avant **le grand nombre d'acteurs proposant des actions en direction des familles du quartier.**

En effet, pas moins de 12 acteurs, associatifs ou institutionnels sont à l'œuvre sur le territoire. Pour autant, il apparaît que ces acteurs qui agissent dans le domaine de la Famille et la parentalité le font **essentiellement à travers une entrée thématique.**

Liste des acteurs du territoire :

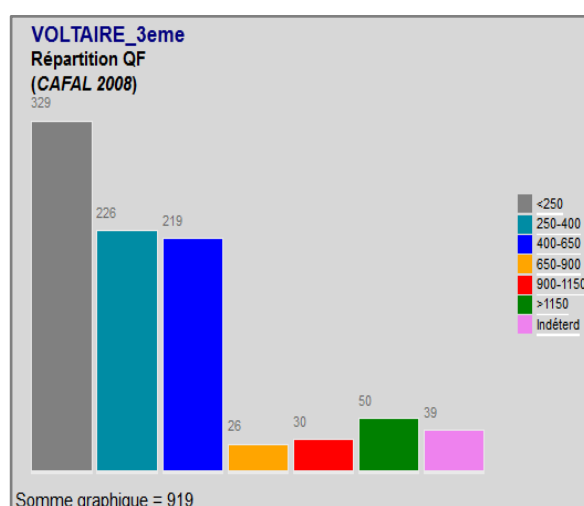
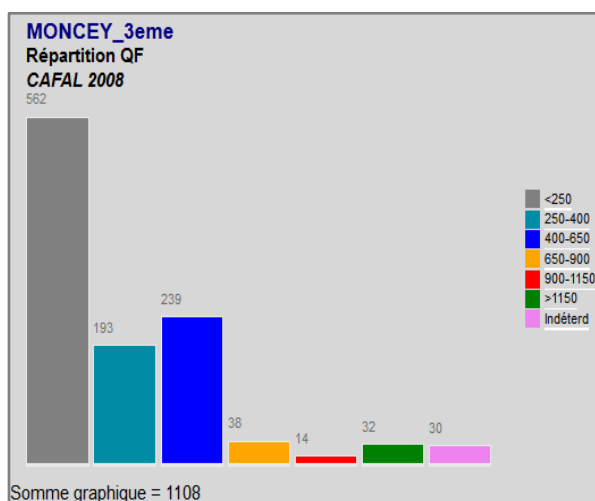
Structure	Type	Public accueilli	thématique
ADOS	association	collégiens	Primo arrivant Scolarité Secteur famille avec médiatrice (partenariat sorties familiales, orientation ateliers sociolinguistiques)
COUP DE POUCE RELAIS	association	6-13 ans	Scolarité Espace jeu 0-3 ans (assistante maternelle e famille) Parentalité avec support jeu
JARDIN COUVERT	association	0-3 ans	Lieu d'accueil parents-enfants Approche psychologique
Bibliothèque	Ville de Lyon	Tout public	
MPT	association	Enfance/jeunesse	Actions socioculturelles tous âges Activités périscolaires
Arche de Noé	association	famille	Espace jeu 0-3 ans Scolarité 6-11 ans Repas -sorties
SLEA	association	jeunesse	prévention
MDR	Métropole	famille	Accompagnement, soutien, aide financière
PMI	Métropole	Famille, 0-5 ans	Prévention, accompagnement
CRECHE	Ville de Lyon, association	0-4 ans	garde
ECOLE	Ville de Lyon	3-11 ans	éducation
COLLEGE	Éducation Nationale	11-15 ans	éducation
Collectif pain levé	association	Primo arrivant	solidarité

## LES FAMILLES

### 1 – typologie :

L'analyse des données recueillies lors du diagnostic montre :

- **Un nombre de familles monoparentales important.** En effet, sur le quartier Moncey elles représentent 21 % des familles (contre 16 % sur Lyon).
- Le quartier compte un grand nombre de familles primo arrivantes.
- Les femmes sont le plus souvent à la tête de ces familles et en situation précaires.
- Les familles vivant des minimas sociaux sont nombreuses et le taux de chômage important.
- Un grand nombre de parents expriment le sentiment d'être en situation d'isolement.
- **Un contraste important entre des familles en situation précaires et des familles issues des CSP +.**
- **Le quartier Moncey a la particularité d'accueillir une majorité de familles en couple avec enfants.**
- Les logements sont le plus souvent inadaptés et beaucoup de familles font état de conditions de vies difficiles.



### 2 – des problématiques partagées

Il apparaît que **les familles sont confrontées à des problématiques similaires :**

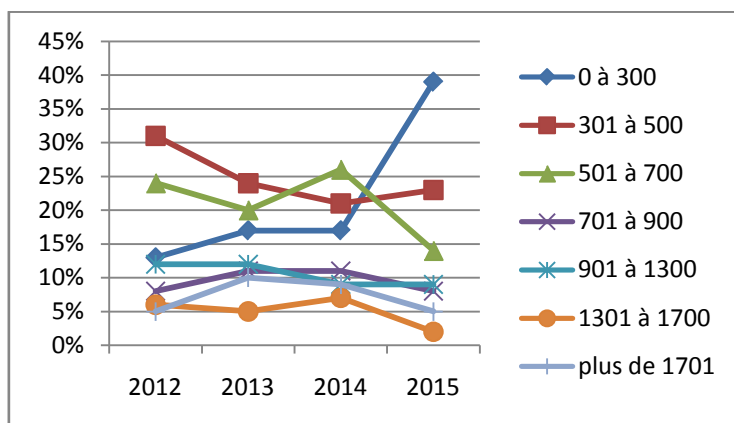
- Garde des enfants,
- Offre de loisirs et accompagnement structuré des jeunes adolescents,
- Activités de bien-être permettant de concilier vie personnelle et vie familiale.

Il s'agit donc d'envisager la mise en place d'outils permettant **une réponse aux besoins de familles aux profils sociologiques différents** mais se retrouvant dans des attentes partagées tout **en favorisant la rencontre et la mixité.**

### 3 – les familles adhérentes au Centre social

- Le quotient familial des familles du centre social :

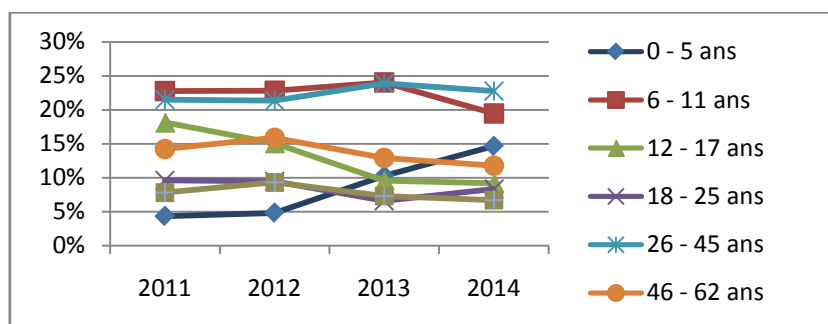
Entre le 1er janvier 2011 et le 31 décembre 2014, le quotient familial moyen des usagers du centre social est de 708 et **le quotient médian est compris entre 501 et 700**. Nous observons une baisse de moins de 10 points en deux ans des quotients compris entre 301 et 500. Les autres tranches fluctuent aussi mais moins fortement. Notons que les quotients de 0 à 300 et de 701 à 900 sont restés stables sur les quatre années et que la tranche de 501 à 700 a fluctué de plus ou moins 2 points par an.



**Le Centre social s'adresse donc davantage à des familles en situation de précarité économique** (plus de 70 % des familles accueillies ont un quotient inférieur à 700).

- L'évolution de l'âge des adhérents :

Entre le 1er janvier 2011 et le 31 décembre 2014, l'âge moyen des adhérents du centre social est de 28 ans et l'âge médian est de 21,5 ans. Nous avons donc **une forte proportion d'enfants ainsi qu'une forte proportion de parents** âgés de 26 à 45 ans. Nous observons une forte augmentation des enfants âgés de 0 à 5 ans (+ 10 points en 2 ans). Par contre les usagers des tranches d'âge des adolescents, des 46-62 ans et des personnes à la retraite ont diminué (moins 3 à 6 points en 2 ans).



Le Centre social est donc avant tout **un outil au service des parents** (26 – 45 ans) avec de jeunes enfants (6-11 ans).

## LES ACTIONS EXISTANTES DU CENTRE SOCIAL

Les actions menées par le Centre social dans le cadre du Projet social 2011-2015 :

Actions	objectifs
ALSH	Garde Accès aux loisirs
Animation de proximité	Prévention
Sorties familiales	Découverte – Accès aux loisirs Sortir du quartier Lien intra familiaux
CLAS	Difficultés scolaires Non maîtrise de la langue des parents Niveau scolaire
Café Parents	Espace d'écoute

Le bilan des activités, réalisé durant la première étape de la démarche d'élaboration du projet par les salariés et les habitants fait apparaître que **les activités socles sont bien identifiées et reconnues par les familles :**

	Points forts	Points faibles
<b>En direction de l'Enfance</b>	<ul style="list-style-type: none"><li>- Projet pédagogique de l'ALSH</li><li>- Accompagnement scolaire ancré</li></ul>	<ul style="list-style-type: none"><li>- Gestion des éléments administratifs</li><li>- Développer d'autres actions autres que ALSH et accompagnement scolaire</li><li>- Adéquation des actions et du fonctionnement aux besoins</li><li>- Inscription dans le PEDT</li></ul>
<b>En direction des Familles</b>	<ul style="list-style-type: none"><li>- Sorties familiale</li><li>- Lien avec l'école Painlevé</li></ul>	<ul style="list-style-type: none"><li>- Participation des familles à des instances structurées dans le CS et notamment à l'organisation des temps forts du centre</li><li>- Développer les ateliers au sein même du centre.</li><li>- Proposer actions le samedi et fin de journée</li><li>- Actions mères isolées et soutien à la parentalité à investir</li><li>- Actions à diversifier</li></ul>



## **IDENTIFICATION DES PROBLEMATIQUES ET ENJEUX (3 CONSTATS)**

- **Constat 1 : Manque d'un accompagnement global**

Les acteurs présents sur le territoire mènent **des actions spécifiques avec une dominante** : l'éducation. Seules deux structures ont un projet d'accompagnement global des familles. Cependant cet accompagnement concerne des **publics spécifiques**. En effet, ADOS cible les collégiens et leur scolarité, l'Arche de Noé la petite enfance et la MPT/Coup de pouce relais, les 6/11 ans.

**Il apparaît donc comme nécessaire**, en matière d'action concertée et de cohérence à l'échelle du territoire, **la mise place d'un accompagnement global et d'une coordination des interventions autour de l'accompagnement des familles/ parentalité** prenant en compte les actions déjà présentes. Le Centre social est un acteur d'animation global du territoire de par ses missions et son projet social. Il s'agit donc de **favoriser l'émergence d'une coordination globale et de proposer des outils d'animation en direction de toutes les familles** avec une entrée générale : l'enfance.

- **Constat 2 : manque de lieux de rencontre**

Les enquêtes menées auprès des familles et des habitants du quartier ont mis en avant le manque de lieux de rencontre permettant l'échange et la solidarité entre les familles.

Là encore des acteurs proposent **des actions thématiques en direction des familles** : ADOS, Collectif Pain levé...

Il manque donc **une offre permettant de lutter contre l'isolement exprimé par un grand nombre de familles** (notamment monoparentales) et permettant de **concilier les différentes dimensions de la parentalité** et de trouver un équilibre entre vies professionnelle/familiale/personnelle.

Il s'agit de **mettre en place des ateliers d'échange et de partage entre familles autour des questions liées à la parentalité** et des temps permettant se retrouver dans une visée de « bien être ».

- **Constat 3 : Besoin de mode de garde et de socialisation**

### **Les 3-5 ans :**

La réforme des rythmes scolaires a bousculé les usages des Accueils de Loisirs. Il est donc difficile de répondre à la question du besoin en place d'AL. Cependant, **l'AL proposé par le Centre social est le seul à accueillir des enfants de 3 ans**, participant ainsi au désengorgement des crèches. On observe d'ailleurs que les enfants de 3-4 ans sont accueillis en nombre les mercredis. **Il reste alors à adapter son fonctionnement afin d'en faciliter l'accès** (ramassage scolaire, pédibus) afin de le mettre en cohérence avec le principe du besoin de garde des familles.

Enfin, **un nombre important d'inscriptions à l'AL se font via les services sociaux de la ville**, ce qui place bien **l'enjeu de socialisation au cœur des préoccupations des familles**.

### Les collégiens :

A la lecture des résultats des enquêtes menées lors du diagnostic, il apparaît un **manque de réponse structurée aux problématiques liées à la préadolescence**. En effet, seul 2 structures proposent un accueil en direction des collégiens :

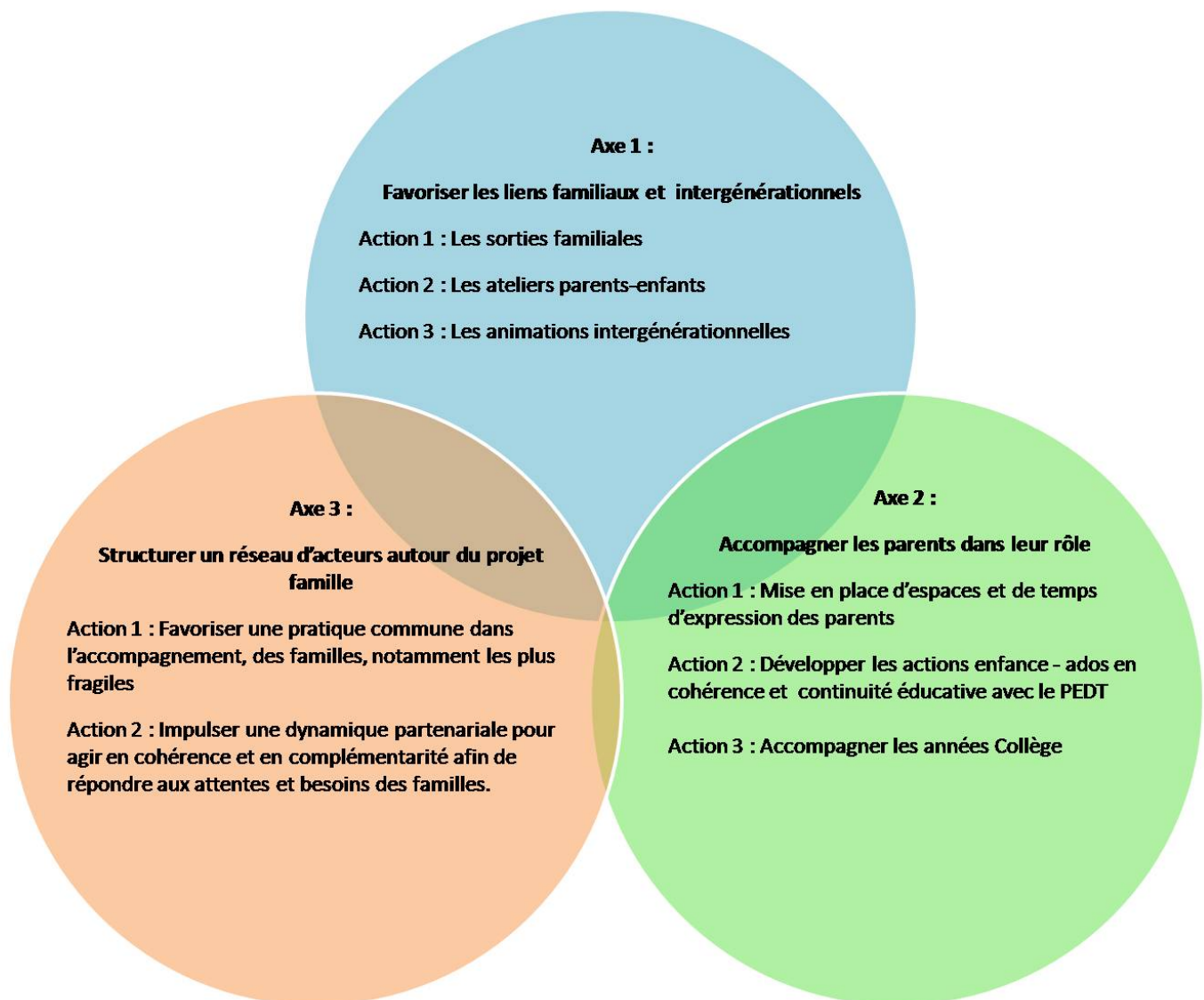
- ADOS : soutien scolaire,
- MPT : Accueil de Loisirs.

Les expériences d'animations de proximité menées par le Centre social ont montré la **réelle demande de loisirs structurés pour cette tranche d'âge**. Il est aussi apparu un manque de connaissance des familles concernant les Accueils proposés. Il s'agit donc de **créer tant des passerelles entre les différents accueils proposés** que des actions de sensibilisation à l'importance du loisir pour les 11-15 ans.

Enfin, il apparaît qu'il y a **un manque de lien entre les acteurs du quartier et le Collège Raoul Dufy**, en dehors des moments de crise entre les familles des élèves et le corps enseignant.

Si ADOS, via ses ateliers d'accompagnement à la scolarité parvient maintenir un lien, le Collège n'est pas reconnu par les familles comme un acteur du territoire. Il est donc nécessaire **de renforcer les actions en partenariat avec le Collège à travers la Commission 11-16 ans** créée en 2015 autour des enjeux du décrochage scolaire et de l'échec scolaire.

À l'issue de la phase de diagnostic et du bilan des actions menées, le projet que le Centre Social envisage de développer s'organise autour de 3 axes :



- **LIEN AVEC LE PROJET SOCIAL DU CENTRE SOCIAL BONNEFOI**

Le Projet familles du Centre social s'inscrit en transversalité des Axes de son Projet Social. Il cherche à répondre aux enjeux mis en avant par le diagnostic de territoire et le bilan du Projet 2011 – 2015. Ainsi il **vis**e à **d'avantage de coordination des actions en lien avec la parentalité sur le territoire, à développer le pouvoir d'agir des habitants** (Axe 1) et **développer les actions d'insertion sociale et culturelle** (Axe 2).

Le Projet familles a l'ambition de **permettre l'appropriation de l'outil centre social par les familles** et les différents partenaires du territoire en réaffirmant sa dimension d'animation globale et de veille sociale et éducative.

• **AXE 1 : FAVORISER LES LIENS FAMILIAUX ET INTERGENERATIONNELS**

<b>ACTION 1 : LES SORTIES FAMILIALES</b>		<b>Année de mise en œuvre :2016</b>
<b>Échelle d'intervention :</b> Quartier de la Guillotière		<b>Public ciblé :</b> Les familles du territoire les plus fragilisées et les plus isolées.
<b>Constats :</b> <ul style="list-style-type: none"> <li>- Actions pionnières du centre social Bonnefoi.</li> <li>- Activités attendues et appréciées par les familles.</li> <li>- La population du quartier se trouve éloignée des loisirs pour des raisons économiques.</li> <li>- Actions durant lesquelles les tensions du quartier vécues entre les familles ressortent.</li> </ul>		
<b>Objectifs :</b> <b>Objectifs généraux :</b> <ul style="list-style-type: none"> <li>- Favoriser le vivre ensemble et les liens inter et intra-familiaux.</li> <li>- Faciliter l'accès aux loisirs.</li> <li>- Développer l'autonomie des parents et renforcer leur rôle dans les temps de loisirs.</li> </ul> <b>Objectifs opérationnels :</b> <ul style="list-style-type: none"> <li>- Mise en place des sorties familiales.</li> <li>- Informer et sensibiliser les familles aux loisirs existants dans la région Rhône-Alpes.</li> <li>- Découvrir un environnement différent de celui du territoire.</li> </ul>		<b>Moyens mis en œuvre :</b> <ul style="list-style-type: none"> <li>- Communication (flyers, newsletter...)</li> <li>- Passerelles avec les activités du centre social.</li> <li>- Dispositif VFS.</li> </ul>
<b>Contenu :</b> <ul style="list-style-type: none"> <li>- Planification des sorties familiales avec les familles.</li> <li>- Mise en place des sorties au rythme d'un samedi par mois.</li> <li>- Mise en place de temps d'échanges et de bilans avec les parents et les enfants.</li> </ul>	<b>Partenariat :</b> <ul style="list-style-type: none"> <li>- Association ADOS, Services sociaux de la Ville de Lyon ou du Collège : orientation des familles et accompagnement de la médiatrice famille sur certaines sorties.</li> <li>- Partenariat de prestations de services : compagnie d'autocar, les lieux culturels et de loisirs...</li> </ul>	<b>Échéancier :</b> Année 1 : continuité de l'action. Année 3 : co-construction de sorties avec les familles.
<b>Résultat attendu :</b> <ul style="list-style-type: none"> <li>- Épanouissement des familles.</li> <li>- Diminution du sentiment d'isolement des familles.</li> <li>- Programmation des sorties faite par les familles.</li> <li>- Susciter le départ en vacances chez les familles.</li> </ul>	<b>Outils d'évaluation :</b> <ul style="list-style-type: none"> <li>- AIGA : données statistiques,</li> <li>- Temps de bilan avec les familles.</li> </ul>	<b>Critères quantitatifs :</b> <ul style="list-style-type: none"> <li>- Nombre de sorties organisées.</li> <li>- Nombre de familles participantes.</li> <li>- Typologie des familles.</li> </ul> <b>Critères qualitatifs :</b> <ul style="list-style-type: none"> <li>- Relations entre les familles du territoire et entre parents et enfants.</li> <li>- Implication des parents dans l'organisation des sorties.</li> <li>- Qualité du partenariat.</li> </ul>

ACTION 2 : LES ATELIERS PARENTS - ENFANTS		Année de mise en œuvre :2016
Échelle d'intervention : Quartier de la Guillotière		Public ciblé : Les familles du territoire les plus fragilisées et les plus isolées ayant des enfants scolarisés et les familles monoparentales.
<b>Constats :</b> <ul style="list-style-type: none"> <li>- Beaucoup de familles monoparentales sur le territoire.</li> <li>- Isolement des familles.</li> <li>- Présence d'ateliers parents-enfants ciblant la petite enfance ou utilisant le support du jeu, proposés par différents acteurs.</li> <li>- Volonté du Centre Social Bonnefoi de réinvestir la question de la famille par l'intermédiaire d'espaces d'échanges parents-enfants.</li> </ul>		
<b>Objectifs :</b> <b>Objectifs généraux :</b> <ul style="list-style-type: none"> <li>- Favoriser les liens inter et intra-familiaux.</li> <li>- Valoriser les compétences des parents.</li> </ul> <b>Objectifs opérationnels :</b> <ul style="list-style-type: none"> <li>- Création et mise en place d'ateliers parents - enfants.</li> <li>- Outiller les parents pour mieux vivre leur rôle.</li> </ul>		<b>Moyens mis en œuvre :</b> <ul style="list-style-type: none"> <li>- Passerelle avec les actions enfance du territoire.</li> <li>- Communication : flyers, orientation par les partenaires.</li> <li>- Dispositif REAPP</li> </ul>
<b>Contenu :</b> <ul style="list-style-type: none"> <li>- Planification et mise en place des ateliers les mercredis après-midi une fois par mois.</li> <li>- Mobilisation des familles autour des ateliers.</li> <li>- Mise en place de temps de bilans et d'échanges avec les familles.</li> </ul>	<b>Partenariat :</b> <ul style="list-style-type: none"> <li>- S'appuyer sur le réseau existant (bibliothèques, Arche de Noé, Coup de Pouce Relais, MDR, PMI, Mission Locale).</li> <li>- Construction d'un réseau de partenaires dans le champ de la parentalité.</li> </ul>	<b>Échéancier :</b> Année 1 : mise en place des ateliers. Année 3 : co-construction des ateliers avec les familles.
<b>Résultat attendu :</b> <ul style="list-style-type: none"> <li>- Diminution du sentiment d'isolement des familles.</li> <li>- Confiance des parents en leurs compétences.</li> <li>- Des liens parents – enfants renforcés.</li> </ul>	<b>Outils d'évaluation :</b> <ul style="list-style-type: none"> <li>- Tableau de bord de mesure de la fréquence</li> <li>- AIGA : données statistiques.</li> <li>- Temps de bilans réguliers avec les parents et les enfants à l'aide d'un même support.</li> <li>- Réunions partenariales.</li> </ul>	<b>Critères quantitatifs :</b> <ul style="list-style-type: none"> <li>- Nombre d'ateliers réalisés.</li> <li>- Nombre de familles participantes.</li> <li>- Typologie des familles.</li> </ul> <b>Critères qualitatifs :</b> <ul style="list-style-type: none"> <li>- Relations entre les parents, entre parents et enfants et entre les parents et le centre social.</li> <li>- Appropriation des outils par les parents.</li> <li>- Implication des parents dans l'organisation des ateliers.</li> <li>- Qualité du partenariat dans la sensibilisation et l'orientation des familles vers les ateliers du centre.</li> </ul>

ACTION 3 : DES ANIMATIONS INTERGENERATIONNELLES		Année de mise en œuvre :2016
Échelle d'intervention : Quartier Moncey Voltaire		Public ciblé : Enfants / Parents / Grands-Parents / Tout public.
<b>Constats :</b> <ul style="list-style-type: none"> <li>- Interne Centre Social : les temps forts du centre social sont peu ou plus investis comme un temps de rencontre intergénérationnelle de tous les publics du centre.</li> <li>- Territoire : il n'y a pas de lieu de rencontre intergénérationnelle sur le territoire mais de nombreuses structures ciblant des publics spécifiques.</li> <li>- Public : une forte demande de moments festifs familiaux et de rencontre entre les générations.</li> </ul>		
<b>Objectifs :</b> <b>Objectifs généraux :</b> <ul style="list-style-type: none"> <li>- Favoriser les échanges positifs entre génération.</li> <li>- Participer à l'animation du quartier.</li> </ul> <b>Objectifs opérationnels :</b> <ul style="list-style-type: none"> <li>- Faire se rencontrer tous les publics du centre social.</li> <li>- Coordonner et participer aux événements partenariaux du quartier.</li> </ul>		<b>Moyens mis en œuvre :</b> <ul style="list-style-type: none"> <li>- Communication : flyers, site Internet,...</li> <li>- Restructuration de l'équipe du Centre Social.</li> <li>- Temps de concertation et de préparation avec les partenaires.</li> </ul>
<b>Contenu :</b> <ul style="list-style-type: none"> <li>- Fête de Noël</li> <li>- Participation à l'évènement « Guill'en Fête »</li> <li>- Semaine de la solidarité internationale</li> <li>- Animations sur la place Bahadourian</li> <li>- Temps de partage de compétences entre les générations.</li> </ul>	<b>Partenariat :</b> <ul style="list-style-type: none"> <li>- Olivier des Sages</li> <li>- ADOS</li> <li>- COEFC / MPT(pour les « Guill'en fête »)</li> <li>- Commerçants du quartier</li> </ul>	<b>Échéancier :</b> Année 1 : renouvellement des participations existantes Année 2 : création d'animations inédites
<b>Résultat attendu :</b> <ul style="list-style-type: none"> <li>- Des animations régulières et identifiées par les familles.</li> <li>- Un calendrier équilibré tout au long de l'année.</li> </ul>	<b>Outils d'évaluation :</b> <ul style="list-style-type: none"> <li>- Bilan avec les partenaires des actions.</li> <li>- Temps de bilan avec les familles.</li> <li>- Calendrier des festivités.</li> </ul>	<b>Critères quantitatifs :</b> <ul style="list-style-type: none"> <li>- Nombre d'évènements créés</li> <li>- Fréquentation des animations et taux renouvellement des participants</li> <li>- Nombre de retours positifs</li> <li>- Répartition annuelle des animations</li> </ul> <b>Critères qualitatifs :</b> <ul style="list-style-type: none"> <li>- Qualité des retours et satisfaction des familles</li> <li>- Niveaux des échanges entre les générations</li> </ul>

- AXE 2 : ACCOMPAGNER LES PARENTS DANS LEUR RÔLE

ACTION 1 : DES ESPACES ET DES TEMPS D'EXPRESSION DES PARENTS		Année de mise en œuvre : 2016
<b>Échelle d'intervention :</b> Quartiers Moncey Voltaire		<b>Public ciblé :</b> Parents des enfants inscrits à l'AL, aux sorties familiales, à l'accompagnement scolaire ou pratiquants des activités de loisirs.
<b>Constats :</b> <ul style="list-style-type: none"> <li>- Lien faible ou informel avec les parents concernés,</li> <li>- Aucun temps d'échanges ou de rencontres n'est prévu avec les parents.</li> </ul>		
<b>Objectifs :</b> <b>Objectifs généraux :</b> <ul style="list-style-type: none"> <li>- Impulser un lien de solidarité entre parents.</li> <li>- Soutenir les parents.</li> <li>- Structurer des espaces d'accueil à destination des parents.</li> </ul> <b>Objectifs opérationnels :</b> <ul style="list-style-type: none"> <li>- Favoriser des temps d'échanges ouverts avec les salariées ou des bénévoles formés.</li> <li>- Favoriser des temps d'échanges structurés (c'est-à-dire avec un thème défini) avec les salariés ou des bénévoles formés.</li> <li>- Mettre en place des temps d'expression libres entre parents.</li> </ul>		<b>Moyens mis en œuvre :</b> <ul style="list-style-type: none"> <li>- Communication (flyers, newsletter...)</li> <li>- Passerelles avec les activités du centre social.</li> <li>- REAPP</li> <li>- Formation à la méthode d'intervention et la posture d'écoute du personnel</li> </ul>
<b>Contenu :</b> <ul style="list-style-type: none"> <li>- Organiser un café des parents (mixte).</li> <li>- 1 fois par mois effectuer un temps de rencontres et d'échanges entre les salariées (ou bénévoles) et les parents.</li> <li>- Organiser un roulement de garde d'enfants.</li> </ul>	<b>Partenariat :</b> <ul style="list-style-type: none"> <li>- Arche de Noé / ADOS</li> <li>- Assistants sociaux, MDR, CCAS</li> <li>- Écoles, collège, lycée</li> </ul>	<b>Échéancier :</b> Année 1 : mise en route des premiers temps Année 2 : évaluation et réajustement
<b>Résultat attendu :</b> <ul style="list-style-type: none"> <li>- Les parents deviennent force de proposition</li> <li>- Appropriation du CSB par les parents comme outil d'expression et d'échanges.</li> </ul>	<b>Outils d'évaluation :</b> <ul style="list-style-type: none"> <li>- Tableau de bord de mesure de la fréquentation.</li> <li>- Temps de bilan avec les familles.</li> <li>- Temps de bilan avec les salariés et les partenaires.</li> </ul>	<b>Critères quantitatifs :</b> <ul style="list-style-type: none"> <li>- Nombre de temps Café des parents mis en place</li> <li>- Fréquentation aux différents temps d'échanges</li> </ul> <b>Critères qualitatifs :</b> <ul style="list-style-type: none"> <li>- Retours des familles</li> <li>- Qualité des relations parents / salariés</li> </ul>

**ACTION 2 : DEVELOPPER LES ACTIONS ENFANCE/ADOS EN COHERENCE AVEC LE PEDT**

Année de mise en œuvre :2016

**Échelle d'intervention** :zone de compétence du Centre Social

**Public ciblé** : Familles ayant des enfants de 3-11 ans, fragilisées, ne fréquentant pas les structures de droits communs.

**Constats :**

- L'impact de la réforme des rythmes scolaires sur les pratiques et l'organisation des familles.
- Interne Centre Social : Taux de remplissage bas (en baisse) + seule structure à accueillir les 3 ans.
- Sur le territoire : Le lien avec les familles se crée via la scolarité de leurs enfants et les temps d'Accueil de Loisirs, Manque de coordination « Passerelle » et d'accompagnement des familles vers le loisir structuré.
- Public : 2 types de familles cohabitent sur le territoire : familles en recherche de mode de garde / familles et enfant en recherche de socialisation (CSP++/CSP--).

**Objectifs :**
**Objectifs généraux :**

- Permettre l'accueil des enfants de 3 à 11 ans du territoire Moncey-Voltaire en cohérence et en complémentarité avec les acteurs du PEDT.
- Œuvrer à la continuité éducative avec l'offre de loisirs 11-15 ans sur le territoire.

**Objectifs opérationnels :**

- Favoriser la socialisation des enfants des familles les plus fragilisées.
- Adapter l'ALSH à la réforme des rythmes scolaires et aux besoins des familles cibles.
- Mettre en place des activités complémentaires répondant aux envies et besoins des enfants.
- Formaliser des passerelles en interne et en externe.

**Moyens mis en œuvre :**

- Projet pédagogique du projet enfance et du projet AL.
- Communication et concertation avec les partenaires.
- Associations hébergées / équipe bénévole / réorganisation de l'équipe enfance.
- PRE / PS CAF
- Commission 11 – 16 ans.

**Contenu :**
**AL 3 – 11 ans** :Adapter le projet pédagogique et le fonctionnement aux publics visés (inscriptions et lieu des activités). Envisager un Ramassage scolaire.

**6-11 ans: CLAS** : Asseoir le projet CLAS en travaillant davantage avec les parents et les établissements scolaires.

**6-11 ans : Animation de proximité / activités« Passerelle »** : Mettre en place une activité passerelle pour les 6-11 ans vers les actions de droits communs.

**Partenariat :**

- Ville et Mission Quartiers Anciens.
- Écoles, Collège
- MPT (Lien avec les TAP) / ADOS
- Parents d'élèves
- Services sociaux scolaires

**Échéancier :**

 Année 1 : mise en place des actions passerelle / nouveau fonctionnement de l'AL  
 Année 2/3 : pérennisation des actions / Reconnaissance du secteur Enfance - Loisirs

**Résultat attendu :**

- Le centre social Bonnefoi est repéré comme lieu passerelle pour les 6-11 ans par les familles et les partenaires
- L'Accueil de Loisirs est fréquenté par les familles du quartier
- Le taux de fréquentation de l'AL correspond aux besoins des familles.

**Outils d'évaluation :**

- AÏGA : données statistiques,
- Enquêtes auprès des familles,
- Temps de bilan avec les partenaires.

**Critères quantitatifs :**

- Taux de fréquentation des AL et des Passerelles.
- Nombre de familles du quartier Moncey Voltaire.
- Nombre de parents suivant l'Accompagnement scolaire

**Critères qualitatifs :**

- Adaptation du Projet pédagogique au besoin du territoire.
- Fidélisation des familles aux AL
- Efficacité du lien avec les partenaires.



ACTION 3 : ACCOMPAGNER LES ANNEES COLLEGE		Année de mise en œuvre :2016
Échelle d'intervention :Zone de compétence du Centre Social		Public ciblé : Les familles du territoire, fragiles avec des adolescents scolarisés au collège.
<b>Constats :</b> <ul style="list-style-type: none"> <li>- Le collège Raoul Dufy est peu présent dans la vie du quartier et auprès des acteurs,</li> <li>- Le lien entre le collège et les familles se fait essentiellement lors de crises ou de conflits, les familles entrent peu dans l'enceinte du collège,</li> <li>- Il n'y a pas de réelle coordination des actions en direction des 11-15 ans,</li> <li>- Une demande des familles d'être accompagnées dans l'éducation des adolescents.</li> <li>- Un fort taux de décrochage scolaire et d'échec scolaire des adolescents du quartier.</li> </ul>		
<b>Objectifs :</b> <b>Objectifs généraux :</b> <ul style="list-style-type: none"> <li>- Favoriser la continuité éducative entre les acteurs du territoire et le collège.</li> <li>- Développer la collaboration avec le Collège Raoul Dufy.</li> </ul> <b>Objectifs opérationnels :</b> <ul style="list-style-type: none"> <li>- Créer des Passerelles entre acteurs autour des problématiques liés à la vie des collégiens.</li> <li>- Intégrer le collège dans les actions du territoire.</li> </ul>		<b>Moyens mis en œuvre :</b> <ul style="list-style-type: none"> <li>- Communication (flyers, newsletter...)</li> <li>- Passerelles avec les activités du centre social.</li> <li>- Commission 11-16 ans</li> <li>- REAAP / CEL</li> </ul>
<b>Contenu :</b> <ul style="list-style-type: none"> <li>- Journées thématiques dans le collège,</li> <li>- Rallye des métiers,</li> <li>- Intégration du collège aux fêtes du quartier.</li> </ul>	<b>Partenariat :</b> <ul style="list-style-type: none"> <li>- ADOS</li> <li>- Services sociaux de la Ville de Lyon ou du Collège</li> <li>- MPT</li> <li>- Ici on peut</li> <li>- Médiateurs santé</li> <li>- SLEA</li> </ul>	<b>Échéancier :</b> Année 1 : Participation à la commission 11 – 16 ans et Journée thématique pour les parents Année 3 : mise en place d'une action hors les murs en direction des collégiens.
<b>Résultat attendu :</b> <ul style="list-style-type: none"> <li>- Le Centre Social identifié comme partenaire des acteurs liés aux problématiques collège.</li> <li>- Des actions régulières en partenariat en direction des collégiens.</li> </ul>	<b>Outils d'évaluation :</b> <ul style="list-style-type: none"> <li>- Bilans avec les partenaires</li> <li>- Temps de bilan avec les familles.</li> </ul>	<b>Critères quantitatifs :</b> <ul style="list-style-type: none"> <li>- Nombre d'actions menées en lien avec le collège,</li> <li>- Taux de fréquentation des actions proposées,</li> <li>- Nombre d'actions menées avec les partenaires.</li> <li>-</li> </ul> <b>Critères qualitatifs :</b> <ul style="list-style-type: none"> <li>- Niveau d'échange et d'écoute mutuels avec les partenaires,</li> <li>- Satisfaction des familles et des collégiens.</li> </ul>

- AXE 3 : STRUCTURER UN RESEAU D'ACTEURS AUTOUR DU PROJET FAMILLES

<b>ACTION 1 : FAVORISER LES PRATIQUES COMMUNES DANS L'ACCOMPAGNEMENT DES FAMILLES</b>		Année de mise en œuvre :2016
<b>Échelle d'intervention</b> : Centre social Bonnefoi		<b>Public ciblé</b> : Les équipes salariées et bénévoles.
<b>Constats :</b> <ul style="list-style-type: none"> <li>- Manque de cadre et de cohérence envers les familles.</li> <li>- Manque de définition et de modalités communes de l'accompagnement des familles au Centre Social Bonnefoi.</li> <li>- Débordement des familles : fonctionnement d'entre soi, non-respect des règles du collectif.</li> </ul>		
<b>Objectifs :</b> <b>Objectifs généraux :</b> <ul style="list-style-type: none"> <li>- Favoriser une pratique commune dans l'accompagnement des familles.</li> <li>- Permettre la fluidité de l'information entre acteurs.</li> </ul> <b>Objectifs opérationnels :</b> <ul style="list-style-type: none"> <li>- Définition du cadre d'intervention et des modalités d'accompagnement.</li> <li>- Appropriation du projet par les équipes salariés et bénévoles.</li> </ul>		<b>Moyens mis en œuvre :</b> <ul style="list-style-type: none"> <li>- Formalisation des bonnes pratiques.</li> <li>- Valorisation des bonnes pratiques.</li> <li>- Outils communs d'accompagnement des familles.</li> <li>- Planification du calendrier de mise en œuvre.</li> </ul>
<b>Contenu :</b> <ul style="list-style-type: none"> <li>- Présentation du projet.</li> <li>- Formation des acteurs.</li> <li>- Mise en place de temps pour expérimenter collectivement les pratiques.</li> <li>- Temps d'échanges de pratiques pour des retours d'expériences.</li> </ul>	<b>Partenariat :</b>	<b>Échéancier :</b> Année 1 : présentation du projet et évaluations des pratiques Année 2 : actions communes et formalisation des bonnes pratiques Année 3 : Formations collectives des équipes.
<b>Résultat attendu :</b> <ul style="list-style-type: none"> <li>- Respect des pratiques.</li> <li>- Cohérence de l'accompagnement global des familles.</li> </ul>	<b>Outils d'évaluation :</b> <ul style="list-style-type: none"> <li>- Réunions collectives et temps d'échanges individuels.</li> <li>- Outils d'observation des pratiques.</li> </ul>	<b>Critères quantitatifs :</b> <ul style="list-style-type: none"> <li>- Nombre de participants aux temps d'échanges.</li> <li>- Nombre de formations réalisées.</li> <li>- Régularité des temps d'échanges.</li> </ul> <b>Critères qualitatifs :</b> <ul style="list-style-type: none"> <li>- Comportement des familles.</li> <li>- Dynamisme de l'équipe.</li> <li>- Montée en compétences des équipes.</li> </ul>

ACTION 2 : IMPULSER UNE DYNAMIQUE PARTENARIALE POUR UNE ACTION COHERENTE ET COMPLEMENTAIRE		Année de mise en œuvre :2016
Échelle d'intervention :Quartier de la Guillotière		Public ciblé : Les acteurs institutionnels et privés oeuvrant dans le champs de l'accompagnement des familles sur le territoire.
<b>Constats :</b> <ul style="list-style-type: none"> <li>- Le Centre Social fédère peu d'acteurs du territoire dans le cadre de ses actions d'accompagnement des familles et la thématique de la parentalité,</li> <li>- Il y a nécessité de coordonner un réseau d'acteurs afin de renforcer l'efficacité du Projet familles.</li> <li>- Les actions liées à la parentalité menées par le Centre Social sont peu lisibles par les acteurs du territoire.</li> </ul>		
<b>Objectifs :</b> <b>Objectifs généraux :</b> <ul style="list-style-type: none"> <li>- Permettre l'émergence d'un réseau d'acteurs autour du Projet familles.</li> <li>- Favoriser la cohérence éducative sur le territoire.</li> </ul> <b>Objectifs opérationnels :</b> <ul style="list-style-type: none"> <li>- Consolider le groupe de partenaires existants,</li> <li>- Entamer une prospection d'acteurs en vue d'une co construction des actions portées par le Centre Social.</li> </ul>		<b>Moyens mis en œuvre :</b> <ul style="list-style-type: none"> <li>- Restructuration de l'équipe de salariés, création de postes de coordinateur familles et coordinateur Enfance Loisirs,</li> <li>- Outils de communication</li> <li>-</li> </ul>
<b>Contenu :</b> <ul style="list-style-type: none"> <li>- Mise en place de temps d'échanges et de coordination.</li> <li>- Outils de communication en direction des acteurs.</li> <li>- Création d'évènements fédérateurs</li> <li>- Veille sociale et familiale.</li> </ul>	<b>Partenariat :</b> <ul style="list-style-type: none"> <li>- ADOS / Arche de Noé</li> <li>- Café social</li> <li>- Services sociaux Ville de Lyon, Métropole, Collège</li> <li>- Associations hébergées</li> <li>- Acteurs du loisir et de l'accompagnement des familles du territoire.</li> </ul>	<b>Échéancier :</b> Année1 : rencontres avec les partenaires potentiels et mise en œuvre d'un plan d'action Année 2 : mise en place d'actions co-construites Année 3 : évaluation du dispositif et réajustement
<b>Résultat attendu :</b> <ul style="list-style-type: none"> <li>- Un réseau de partenaires efficace et efficient.</li> <li>- Les actions portées par le Centre Social sont clairement identifiées par les partenaires et les acteurs.</li> <li>- Reconnaissance mutuelle des partenaires dans une dimension éducative globale.</li> </ul>	<b>Outils d'évaluation :</b> <ul style="list-style-type: none"> <li>- Cartographie dynamique des partenariats du Centre Social,</li> <li>- Comptes-rendus des réunions de coordination,</li> <li>- Temps de bilans entre acteurs.</li> </ul>	<b>Critères quantitatifs :</b> <ul style="list-style-type: none"> <li>- Nombre d'acteurs différents présents,</li> <li>- Nombre d'actions menées en partenariat,</li> <li>- Fréquence des rencontres partenariales.</li> </ul> <b>Critères qualitatifs :</b> <ul style="list-style-type: none"> <li>- Qualité du partenariat,</li> <li>- Pérennité des liens créés,</li> <li>- Diversité des propositions.</li> </ul>

- **LES MOYENS DU PROJET**

Afin de mener à bien les objectifs et l'ambition de ce Projet familles, **le Centre social alloue et renforce les moyens déjà existants**. Dans le cadre de la réflexion globale autour du Projet social, il est apparu nécessaire de redéployer les moyens humains et **de rendre plus lisibles les missions des différents secteurs**.

- Moyens humains :

La coordination du Projet familles est assurée par le directeur du Centre social, qui en assure la transversalité entre les différents secteurs et la cohérence à l'échelle du territoire.

**Le poste de Coordinateur Familles / Parentalité est créé**. Il repose sur un temps complet et un emploi référence (CCN Alisfa) de Coordinateur. La salariée assurant ces missions est titulaire d'un DUT Carrières sociales et d'une Licence de Sciences de l'éducation (Niveau III).

Le poste de Coordinateur Enfance/Loisirs est consolidé et vient renforcer les actions du Projet familles à hauteur de 0,7 ETP sur les actions Accueil de Loisirs et Passerelles.

Le secteur Familles / Parentalité peut s'appuyer sur **un réseau de 11 bénévoles actifs** ainsi que sur le réseau général du Centre social pour les événements qui ponctuent la vie du Centre. **Des formations** (notamment dans le cadre de l'Accompagnement à la scolarité) **et des temps de concertation sont mis en place régulièrement** afin d'assurer une bonne coordination et de valoriser la montée en compétences des individus.

Enfin, le secteur Familles s'intégrera dans **une action concertée avec ses partenaires et les acteurs du territoire**, qu'ils soient privés ou institutionnels, pour un co-construction d'actions en cohérence.

- Moyens financiers :

Le Centre social alloue les moyens financiers suivants :

<b>Personnel :</b>	
Coordination	55 987 €
Animation ALSH	28 205 €
Total Animation	<b>84 192 €</b>
<b>Financements publics :</b>	
REAAP	1 100 €
VFS	6 375 €
CLAS	4 796 €
ACF	14 148 €
Ville de Lyon	2 000 €
PS CAF	19 199 €
Total Financements publics	<b>47 618 €</b>
<b>TOTAL Projet familles</b>	<b>131 810 €</b>

Nos raisons d'agir.

Le premier Projet familles du Centre Social confirme bien sa volonté d'ancrer ses pratiques dans la dynamique du pouvoir d'agir et de l'émancipation des familles du quartier. Au regard des éléments du diagnostic et de la place qu'a su trouver l'équipement dans la vie des familles, nous sommes convaincus que le Centre Social peut être un acteur d'animation global à l'échelle du territoire, légitimé par l'ensemble des acteurs et des ses partenaires.

La paupérisation chronique d'une partie de la population, l'isolement exprimé par un grand nombre de parents et les préoccupations croissantes autour de l'éducation des enfants et des adolescents montrent bien la nécessité d'une action globale, portée par un projet associatif soucieux de donner une place importante aux familles et à la valorisation des parents.

Il s'agit, de plus, d'entrer dans une démarche d'accompagnement des familles au long cours, c'est-à-dire dans la temporalité longue que nécessite l'épanouissement de la vie familiale.

Ce Projet familles est donc une pierre importante de l'édifice Centre social tel que nous avons l'ambition de le construire avec les habitants et les familles du quartier.